

**ზოოლოგიის ინსტიტუტის
ურთმეზი
ტ. XXI**

ТРУДЫ ИНСТИТУТА ЗООЛОГИИ
Т. XXI

***PROCEEDINGS OF THE INSTITUTE
OF ZOOLOGY***
Vol. XXI

МЕЦНИЕРЕБА მეცნიერება METSNIEREBA

НОВЫЕ ДАННЫЕ О ВОЛОСАТИКАХ (GORDIACEA) ГРУЗИИ

Волосатики (Gordiaceae) Грузии относятся к числу слабо изученных групп беспозвоночных. До сих пор в составе нашей фауны известно только два вида этих червей: *Gordius georgiensis* Kirjanova, 1955 и *Chordodes ascillatus* Kirjanova, 1953 [1,2].

Волосатики были найдены нами в окрестностях города Мцхета в ущелье реки Тезами в 1997-2001 гг. в оросительной канавке. Материал фиксировался в 10% формалине. Обработка проводилась в лабораторных условиях. Исследовано всего 33 экземпляра: 3 самки и 30 самцов.

По диагностическим признакам - темное шейное кольцо, наличие хвостовой вилки и постклоакальной складки кутикулы, обнаруженные нами волосатики относятся к роду *Gordius* Linne, 1766.

Самки $n = 3$ $L = 125(85-143)$ мм
 $d = 580(560-620)$ мкм

Маленькие черви с волосовидным телом, лишенным всяких наружных придатков. Цвет волосатика как в живом, так и в фиксированном состоянии на всем протяжении тела белый (кроме коричневого шейного кольца). Тело цилиндрическое, имеет почти одинаковую ширину на всем протяжении и лишь незначительно суживается в области головы. В центре головы апикально расположено рудиментарное ротовое отверстие (рис. 1,а). Диаметр его равен 20 мкм. На расстоянии 140(120-160) мкм от ротового отверстия расположено темное шейное кольцо. Его длина 340(320-360) мкм. Диаметр тела у переднего края шейного кольца 360(340-380) мкм. В центре и у задней границы шейного кольца - 460(620-660) мкм. В конце тела расположен клоакальный диск (рис. 1,б). В центре клоакального диска находится отверстие клоаки. Оно круглое, диаметром около 16,8 мкм. На некотором расстоянии клоака окружена тонким светлокоричневым кольцом (клоакальное кольцо), диаметр которого 39,2 мкм.

Поверхность волосатика почти совершенно гладкая. На поверхности кутикулы имеются щетинки высотой 2,5-7,5 мкм. Кутикула с широкими светлыми линиями в продольном и поперечном направлениях (рис. 1,г). Эти линии расположены без особого порядка, часто пересекаясь. Перекрещивающиеся волокна кутикулы образуют довольно крупные неравной величины ромбы. В кутикуле расположены ареолы. Они маленькие и довольно многочисленны. Ареолы имеют округлую форму диаметром около 7,5-10 мкм. Вокруг каждой ареолы наблюдается светлый ободок. В центре ареолы расположен маленький шипик, высотой 2,5 мкм.

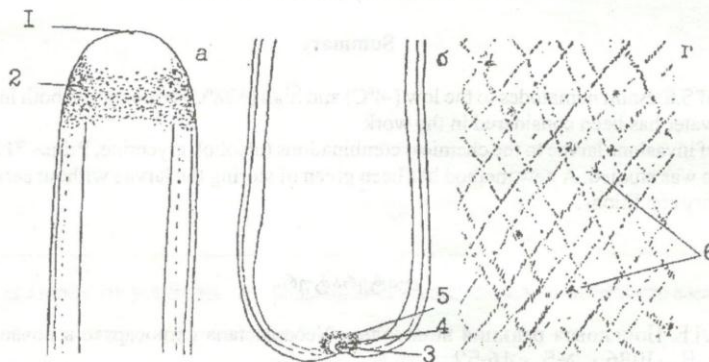


Рис. 1. *Gordius* sp. самка; а - передняя часть тела; 1) рудиментарное ротовое отверстие; 2) шейное кольцо; б - задняя часть тела; 3) клоака; 4) клоакальное кольцо; 5) клоакальный диск; г - кутикула; 6) ареолы

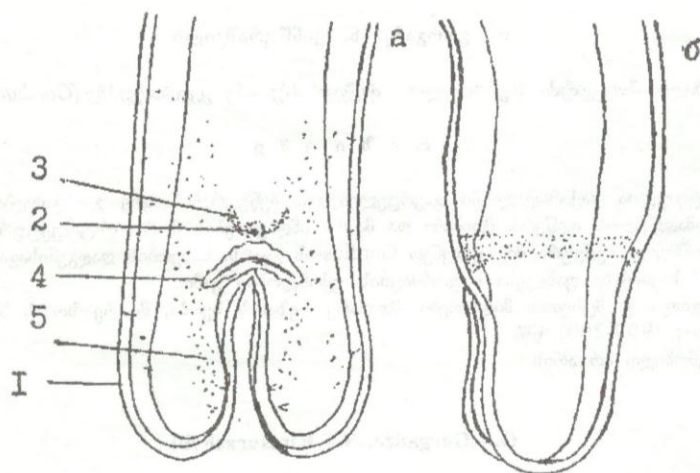


Рис. 2. *Gordius* sp. самец; а - задняя часть тела вентрально 1) хвостовая вилка; 2) клоака; 3) клоакальный диск; 4) постклоакальная складка; 5) поля шипиков; б - задняя часть тела латерально

Самцы $n=6$ $L = 132,5(91-204)$ мкм
 $d = 525(450-600)$ мкм

В центре апикальной части тела расположено ротовое отверстие. На расстоянии 140(135-145) мкм от ротового отверстия расположено темное шейное кольцо длиной 396(380-400) мкм. Диаметр тела у переднего края его равен 372(360-400) мкм. В центре кольца 462(440-520) мкм, а у задней границы - 492(460-540) мкм. Ширина тела как и у самок почти одинаковая, только незначительно сужается в области головы и хвоста. В центральной части диаметр тела равен 525(450-600) мкм. Хвост самца поделен на две доли и образует хвостовую вилку (рис. 2,а). Ветви вилки расположены параллельно и лишь незначительно расходятся. Длина отдельной ветви 360(300-400) мкм, а максимальная ширина 265(260-280) мкм. Кончики ветвей ясно закруглены. На уровне расхождения ветвей хвостовой вилки диаметр тела достигает 470(460-480) мкм. Отверстие клоаки круглое, диаметром около 16,8 мкм. Оно расположено в центре шарообразного клоакального диска, диаметр которого равен 67,2 мкм. На расстоянии 28,5 мкм от клоаки сзади расположена постклоакальная складка кутикулы - слой неволокнистой кутикулы на поверхность тела. Постклоакальная складка черно-коричневого цвета, полулунной формы с конусовидными концами. Расстояние между концами постклоакальной складки 236(220-260) мкм.

По цвету кутикулы самцы не отличаются от самок, но в отличие от них кроме шейного кольца у них пигментирована внутренняя поверхность хвостовой вилки.

На поверхности кутикулы хвостового отдела самца расположены многочисленные шипики и щетинки. На внутренней поверхности хвостовых долей начиная с постклоакальной складки, почти до самого конца каждой из них, ближе медиальной линии расположена плотная группа коротких, толстых шипиков высотой 2,5 мкм (рис. 2,а).

Некоторые шипики расположены у постклоакальной складки.

На хвостовых долях поверхность снабжена длинными (высотой 12-15 мкм) щетинками.

Дифференциальный диагноз:

Описываемый вид волосатика по диагностическим признакам ближе к *Gordius georgiensis* Kirjanova, особенно по строению кутикулы, но отличается от него по цвету, размерам тела, а также отсутствием спинной и брюшной линии.

Детальное изучение волосатиков рода *Gordius* [3-7] дает основание предполагать, что описываемый нами вид хорошо дифференцирован, но выделить его в качестве нового для науки, мы пока воздерживаемся в силу отсутствия информации последних лет.

ო. გორგაძე, ნ. კინწურაშვილი

ახალი მონაცემები საქართველოს ბეწვეურებზე ანუ გველაძეებზე (Gordiaceae)

რ ე ზ ი უ მ ე

ნაშრომში მოცემულია საქართველოში გავრცელებული ბეწვეურების ანუ გველაძეების (Gordiaceae) ერთ-ერთი წარმომადგენლის აღწერა. მდედრი და მამრი ინდივიდების მორფო-სტრუქტურული ანალიზის საფუძველზე აღნიშნული ბეწვეურა მიეკუთვნეთ Gordius-ის გვარს. სახეობის დადგენისაგან ჯერჯერობით თავს ვიკავებთ ამ საკითხზე უახლესი ინფორმაციის უქონლობის გამო.

მოპოვების ადგილი: ქ. მცხეთის მიდამოები, მდინარე თეზამის ხეობა, მცირე ზომის სარწყავი არხი.

მოპოვების დრო: 1997-2001 წწ.

მასპინძელი; ცნობილი არ არის.

O.A.Gorgadze, N.T.Kintsurashvili

New data about the Hairworms (Gordiaceae) of Georgia

Summary

The work gives a description of one of the representatives of hair - worms (Gordiaceae) wide - spread in Georgia. The morphological and structural analysis of female and male individuals showed that Gordiaceae belong to the Gordius family. The author abstains from determining the species of these worms for lack of the latest information on this question.

Distribution: The town of Mtskheta environs the River Tezami gorge, a small size watering canal.

Time of procurement: 1997-2001

Host - Unknown

Литература

1. კირიანოვა ე.ს. ბეწველას ახალი სახეობა საქართველოდან (*Chordodes ascillatus* sp.n) საქ. სსრ. მეცნ. აკადემიის მოამბე. ტ.XIV. №2. 1953. გვ. 101-103.
2. Кирьянова Е.С. Новые виды волосатиков (Nematomorpha) фауны СССР. Тр. Зоологического ин-та АН СССР. XXI. 1955. с. 152-160.
3. Кирьянова Е.С. Волосатики (Nematomorpha или Gordiaceae). Сб. Жизнь пресных вод СССР. т.11, 1949, с. 65-68.
4. Кирьянова Е.С. Первая находка новых видов волосатика в Таджикистане. Сообщения Таджикского филиала АН СССР. Вып.XIV, 1949, с. 19-21.
5. Вейзер Я. Микробиологические методы борьбы с вредными насекомыми (Болезни насекомых). -М.:Жолос, 1972, с. 616-719.
6. Спиридонов С.Э. Два новых вида волосатиков семейства Gordiidae. Тр. Зоологического ин-та АН СССР. 1984, т.126.
7. Спиридонов С.Э. Класс Gordiaceae. - В кн.:Определитель пресноводных беспозвоночных России. Т.1. Низшие беспозвоночные. СПб. М.Гидрометеиздат. 1994, 102-110.